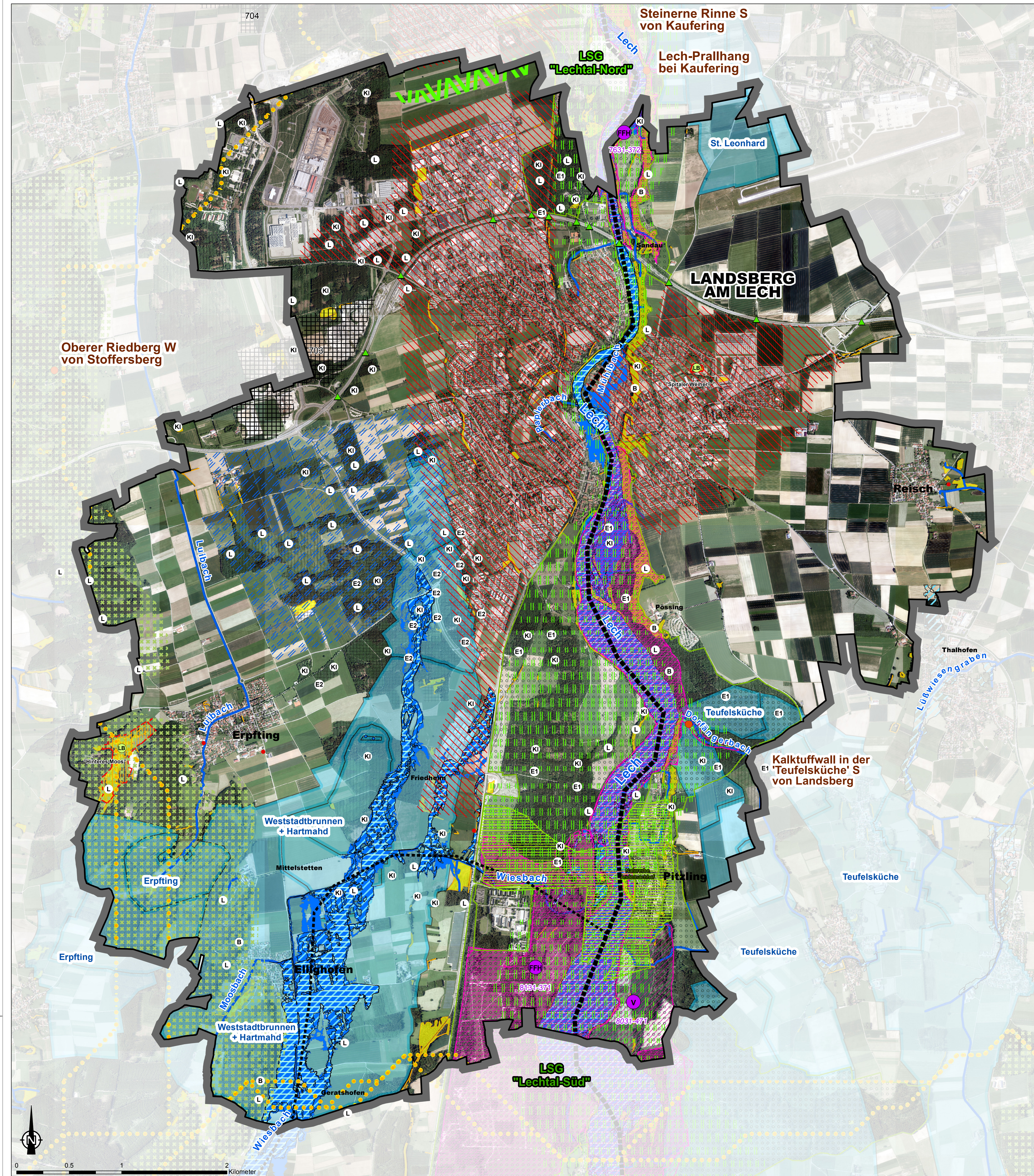
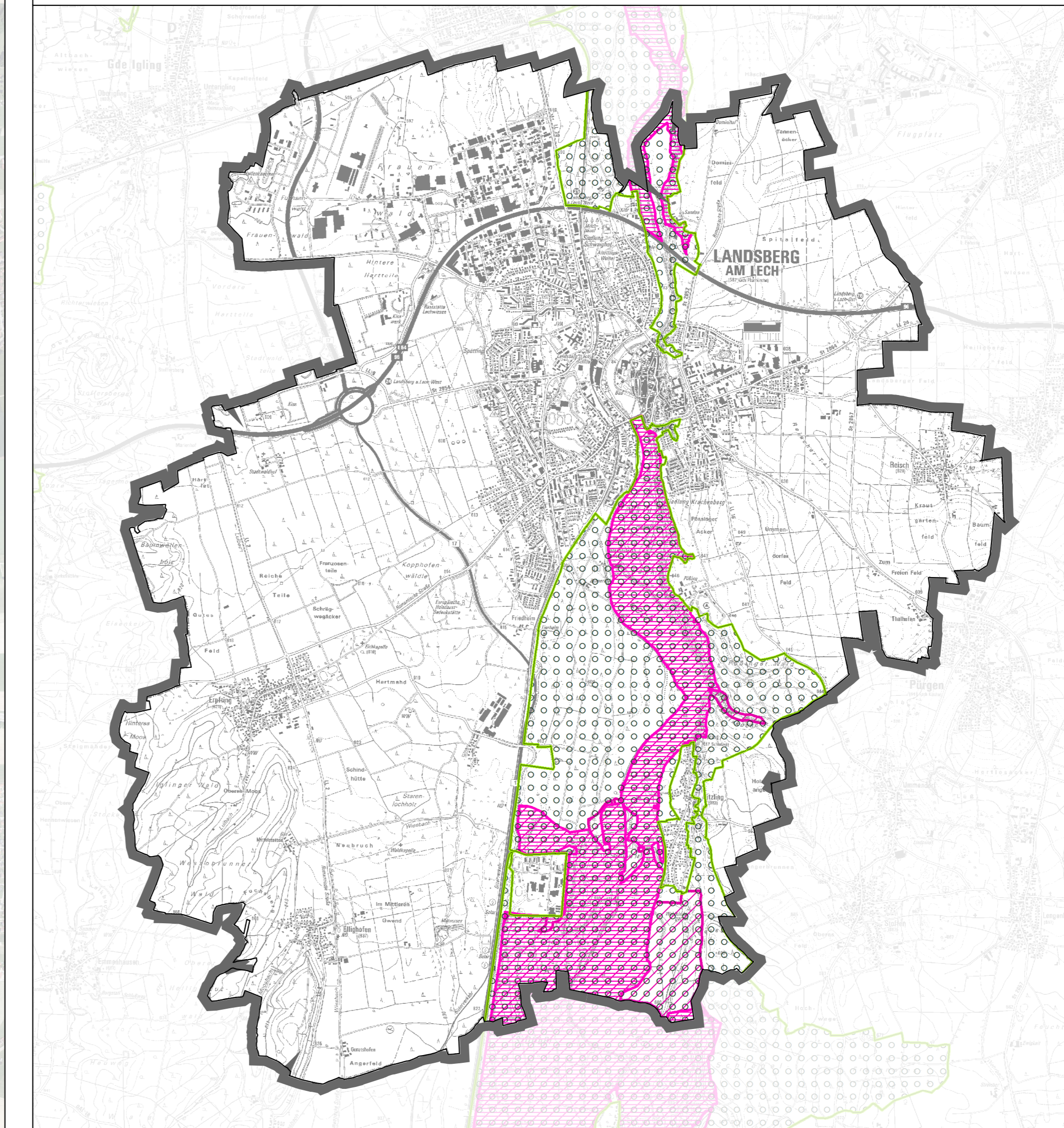


Schutzgebiete, Landschaftliche Vorgaben der Regionalplanung und des Wald funktionsplanes

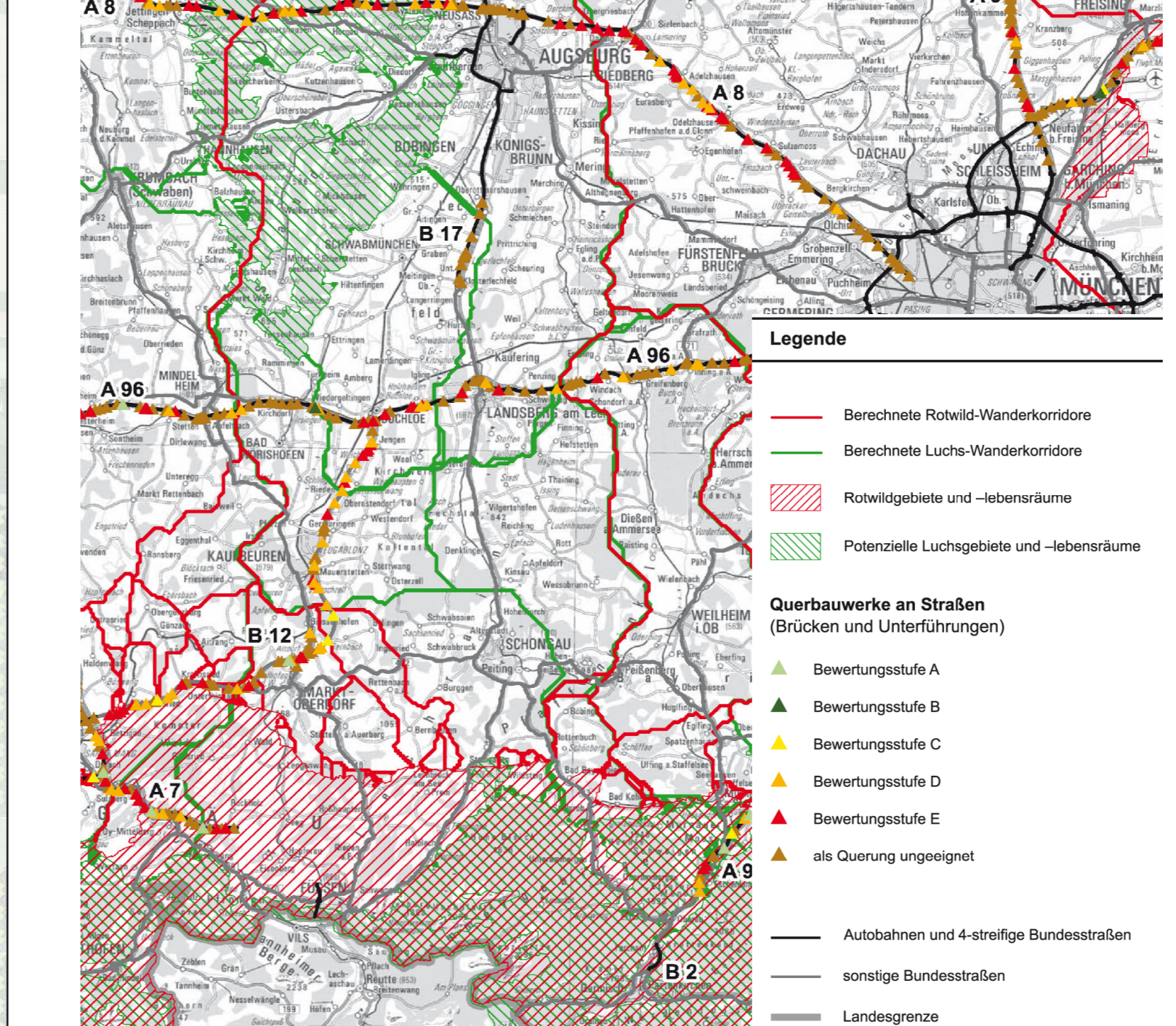


Übersichtsplan Schutzgebiete (Landschaftsschutzgebiet, FFH-Gebiet, SPA-Gebiet)



- ### Zeichenerklärung
- Gemeindegrenze
 - Schutzgebiete nach Naturschutzrecht**
 - Landschaftsschutzgebiete (419.01 (...)'Lechtal-Nord', 420.01 (...)'Lechtal-Süd')
 - FFH-Gebiet (7631-372)'Lech zwischen Landsberg und Königsbrunn mit Auen und Leite' (B131-371)'Lech zwischen Hirschau und Landsberg mit Auen und Leite'
 - Vogelschutzgebiet (8031-471)'Mittleres Lechtal'
 - Biotope nach amtlicher Bayerischer Biotopkartierung (Stand November 2017) (Hinweis: manche Biotope nicht mehr vorhanden, siehe Bestands- und Maßnahmenplan)
 - Naturdenkmal (Einzelgebäude)
 - geschützter Landschaftsbestandteil (LB) ('Spitaler Weiher', 'Hinteres Moos')
 - Naturerbe (Andernachhof) (Deutsche Bundesstiftung Umwelt)
 - Wald mit besonderer Bedeutung (nach Wald funktionsplan)**
 - Bodenschutzwald
 - Erholungswald - Stufe 1
 - Erholungswald - Stufe 2
 - Klimaschutzwald regional
 - Klimaschutzwald lokal
 - Lebensraum
 - Ausweisung gemäß Regionalplan Region München (Stand Nov. 2014)**
 - Bereiche, die für die Siedlungsentwicklung besonders in Betracht kommen (gem. Ziel B11 2.3)
 - Regionaler Grünzug
 - Regionales und überörtliches Biotopverbundsystem
 - Trenngrün
 - Landschaftliches Vorbehaltsgebiet
 - Vorranggebiet für Bodenschätze mit Nr. (Kies und Sand)
 - Wasserwirtschaftliches Vorranggebiet
 - Wildtierkorridore gem. Generalwildwegeplan**
 - Luchs-Wanderkorridore (berechnet)
 - Querbauwerke an Straßen
 - Wasserschutzgebiete**
 - Trinkwasserschutzgebiet festgesetzt mit Bezeichnung, Brunnen und Quellfassungen
 - HQ häufig: Häufiges Hochwasser (Häufiges Ereignis) Unter einem HQ häufig wird ein Abfluss verstanden, der statistisch gesehen im Mittel alle 5-20 Jahre auftritt.
 - HQ 100: 100-jähriges Hochwasser (Mittleres Ereignis) Ein 100-jähriger Abfluss (HQ100) ist ein Abfluss, der im Mittel alle hundert Jahre erreicht oder überschritten wird. Ein HQ100 ist somit ein Hochwasserereignis einer Größenordnung, das statistisch gesehen alle hundert Jahre vorkommt. Da es sich um einen Mittelwert handelt, kann ein Hochwasserereignis mit diesem Abfluss innerhalb von hundert Jahren auch mehrfach auftreten.
 - HQ extrem: Extremhochwasser (Seltenes Ereignis) Ein HQ extrem ist ein Hochwasserereignis, das selten auftritt und zu deutlich höheren Was-serständen als ein HQ100 führt. Für die Abflussmenge wird in etwa die 1,5-fache Menge des HQ100 angenommen.
 - Sonstiges:**
 - Kalktuffwall in ... Geotope (nach Geotopkartierung Bayern) mit Bezeichnung
 - Fließgewässer Gewässerrandstreifen (in Bayern keine Gewässerrandstreifen-Pflicht; gem. § 38 WHG 5 m im Außenbereich)

Wildtierlebensräume, Wildtierkorridore und Querungsmöglichkeiten für große Säugetierarten an Bundesfernstraßen in Bayern



D					
C					
B					
A	Eingabung überstetigen Schutzgebiete	HAS	LI		16.11.2018
INDEX	ÄNDERUNG	ANFORDERUNG	BEARBEITET	GEZEICHNET	DATUM
			PRINCIPAL	BEREITET	DATE
AUFTRAGGEBER: ORDERED BY: Stadt Landsberg am Lech					
PROJEKT TITEL: PROJECT TITLE: Landschaftsplan					
PLANBEZEICHNUNG: DRAWING TITLE: Schutzgebiete, Landschaftliche Vorgaben der Regionalplanung und des Wald funktionsplanes					
PROJEKT NR.:	618-405-KCK	MAßSTAB:	1:15.000		
BEARBEITET:	HAS	DATUM:			
GEZEICHNET:	LI	DATE:	11.01.2019		
KLING CONSULT PLANUNGS- UND INGENIEUR-GESELLSCHAFT FÜR BAUWESEN UND BAUGRUNDSTÜCK NACH DIN 1054 Augusten-Platz 30 80333 München Tel.: 089 2319-0 Fax: 089 2319-195 www.klingconsult.de			ZUSCHAUER NR.: TK 10 DRAWING NO.:		

Quellen:
 Stadt Landsberg am Lech: Luftbilder (2016), Datenlage August 2017
 Bayerisches Landesamt für Umwelt (LfU), www.lfu.bayern.de: Biotope, Wildtierkorridore, Geotope, LSG, FFH, V. Gewässernetz, Ü-Gebiets, WWRL, Stand November 2017
 Wildtierlebensräume, Wildtierkorridore, Datenlage Januar 2018
 Wasserwirtschaftsamt Landsberg: Wasserhaushalt, Datenlage März 2018
 Landesamt Landsberg am Lech: ND, LB, Internethilfe März 2018
 Deutsche Bundesanstalt für Wasserbau, Oberösterreich, Nationalpark, Stand März 2018
 Regierung von Oberbayern: Regionalplanung L.L. Territorien, Biotopverbundsystem, Regionaler Grünzug, Vorbehalts- u. Vorranggebiete, Siedlungsentwicklung, die Siedlung Januar 2018
 Bayerische Landesanstalt für Wald und Forstwirtschaft (LWF) | Bayerische Forstverwaltung, Wald funktionsplan, Datenlage Januar 2018